

# *Sewelinges*

*2015*

## **SOMMAIRE**

Edito  
Budget  
Actions municipales en photos  
Bibliothèque  
CCAS  
Etat civil  
Le monde associatif  
Manifestations  
Principaux tarifs à l'usage des administrés  
Portrait  
Ecole  
Tourisme  
Informations pratiques  
Informations communauté de communes

## EDITO

Je suis heureux, comme chaque année, de vous faire découvrir notre bulletin communal de l'année 2015. J'en profite pour remercier l'équipe de rédaction, qui passe beaucoup de temps à cette réalisation. Vous trouverez la vie du village et un maximum d'informations sur notre commune et notre communauté de communes. Vous avez pu vous apercevoir que, depuis plusieurs années, avec mon équipe, nous essayons de conserver nos produits fiscaux. Croyez bien que cela devient de plus en plus difficile. Entre 2015 et 2017, nous allons perdre 30% de dotations de l'Etat, ce qui représente pour notre commune 66 000 euros. Il nous faudra donc être très vigilants et trouver des solutions économiques, tant pour le fonctionnement que pour l'investissement.

Vous avez pu avoir des échos à propos de fusions éventuelles entre La Gresle et Sevelinges ou Cours-la-Ville et Sevelinges. Pour l'instant, le conseil municipal souhaite rester « Sevelinges », malgré la loi NOTRe (Nouvelle Organisation Territoriale de la République). Cette loi nous oblige à transférer des compétences à la communauté de communes, signifiant, dans un avenir assez proche, que les communes auront de moins en moins lieu d'exister. J'ai bien peur, à ce moment-là, que l'on soit obligé de fusionner : faudra-t-il remplacer les maires par des gardes champêtres ? Où seront nos services de proximité ?... Ce n'est pas très réjouissant !

En ce qui concerne les réalisations de la commune, nous restons attentifs à l'entretien de nos chemins. Cette année, les travaux ont porté sur les chemins du Bas Joly, de Jarnosse, de la Clé des Champs, du Rambas et du Bois de Joux. Nous avons également restauré le monument aux morts, qui en avait grand besoin : les noms de nos soldats n'y figuraient pas tous et la pierre se désagrégeait. Nos employés techniques entretiennent aussi bien que possible les espaces et les bâtiments communaux : réfection du mur de l'école, du petit local jouxtant l'église, peintures, etc...

Pour un meilleur accueil et une réduction des coûts de fonctionnement (photocopieur, maintenance...), nous avons restructuré les locaux de la mairie en inversant le secrétariat avec la salle du conseil municipal et en créant une porte de communication avec l'agence postale.

Notre communauté de communes s'est engagée sur d'importants travaux, notamment l'installation de la fibre optique sur les vingt-cinq communes. Sevelinges devrait être équipée fin 2018. Souhaitons que les délais soient respectés.

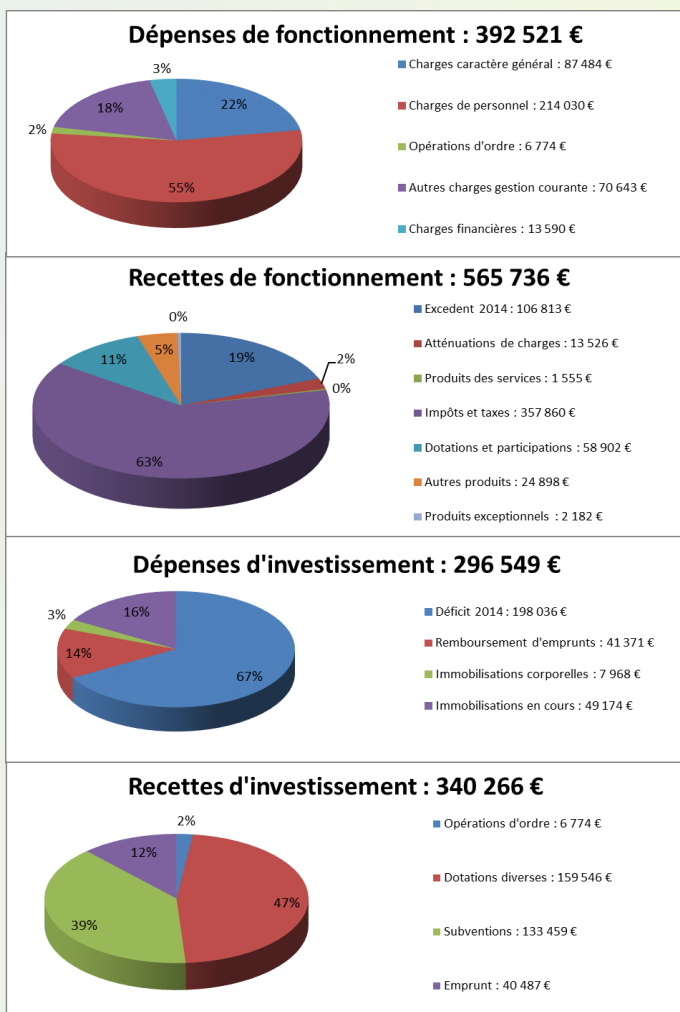
Pour terminer, je vous laisse poursuivre votre réflexion sur l'avenir de la commune et je formule le vœu que cette nouvelle année continue sur la voie du bien vivre ensemble.

A tous, bonne et heureuse année 2016 !

Le Maire, Michel BONNEFOND



## BUDGET



### BULLETIN COMMUNAL

42<sup>e</sup> édition – Janvier 2016

Directeur de la publication : M. Bonnefond

Directeur de la rédaction : M. Dulac

Comité de rédaction : M-P. Beaupertuit,

H. Dubuis, M-L. Tissier, M. Dulac, R. Nony.

Conception – Réalisation : Bernard Wloch

Impression : IN-EDIT Riorges



Au mois de Juillet, le monument aux morts a été restauré. En effet, victime du temps, la stèle s'effritait et quelques noms de soldats avaient déjà disparu, justifiant cette rénovation, subventionnée par le conseil départemental.



Des travaux de réaménagement ont été réalisés à la mairie afin d'optimiser l'espace et d'améliorer la qualité des services tant pour les usagers que pour le personnel.



Les 4 et 5 décembre, les poubelles individuelles ont été distribuées à chaque foyer, afin que chacun se prépare au nouveau système de redevance incitative, qui prendra effet au 1<sup>er</sup> janvier 2017.



Dans le cadre du programme de voirie 2015, comme tous les ans, plusieurs chemins ont été restaurés pour la sécurité de nos voies carrossables.



Au cimetière deux poubelles différentes ont été installées : une pour le plastique, l'autre pour les végétaux. Pouvez-vous, s'il vous plaît, séparer les plastiques des végétaux avant de les jeter ? Merci.

## LA BIBLIOTHEQUE MUNICIPALE « DES RATS BLANCS ET DES LIVRES »

Monsieur BARJON, qui était responsable, nous quitte pour se rapprocher de ses enfants. Nous le remercions pour son dévouement au sein de la bibliothèque et nous lui souhaitons une bonne adaptation en Normandie. Michelle et Jean-Claude LACOTE vont continuer son travail avec le soutien de la municipalité et de l'équipe de bénévoles.

Quelques renseignements :

### Les permanences sont :

le mardi de 9h30 à 11h30 (ce jour-là accueil des enfants de l'école)

le jeudi de 16h30 à 18h

le samedi de 10h30 à 11h30

Téléphone : 04 74 89 77 32

(aux heures d'ouverture)

Mail : [sevelinges.bibliotheque@wanadoo.fr](mailto:sevelinges.bibliotheque@wanadoo.fr)

Romans, documentaires et bandes dessinées pour enfants et adultes sont disponibles et renouvelés régulièrement.

### Autres possibilités :

- Emprunt de CD, DVD et partitions de musique.
- La consultation du catalogue se fait sur le site de la médiathèque de la Loire (MDL) : [loire-mediathèque.fr](http://loire-mediathèque.fr) et la réservation est à faire à la bibliothèque.

### Nouveautés :

Consultation de revues périodiques sur internet depuis chez vous sur le site de la MDL (demander un code d'accès à la bibliothèque).

Une liseuse numérique est à la disposition des lecteurs. Venez l'emprunter et bonne lecture.



**INFORMATION : EXPOSITION A LA BIBLIOTHEQUE SUR LE CHANGEMENT CLIMATIQUE DU 2 MARS AU 4 MAI 2016**

## CCAS (CENTRE COMMUNAL D'ACTION SOCIALE)

### Repas :

C'est le 15 novembre que le CCAS a convié les aînés au traditionnel repas. 62 ont répondu à l'invitation.

Les conseillers départementaux : Mme Clotilde Robin, M. Jérémie Lacroix et M. Jean-Paul Defaye, suppléant, nous ont fait l'honneur de leur présence au début du repas.

A la demande de M. Le Maire, une minute de silence a été observée en mémoire des victimes des attentats du 13 novembre. Puis, c'est autour d'une table magnifiquement décorée, grâce au groupe de scrapbooking, que les invités ont partagé un excellent repas préparé par M. Barriquand.

Tout au long de l'après-midi, chants et danses se sont succédés au rythme de la musique de M. Bailly.

Le soir venu, tous ont reconnu que cette journée avait été un agréable moment d'échanges et de convivialité.



### Goûter :

Le 15 décembre après-midi, les enfants de l'école et les aînés du village étaient réunis à la salle d'animation pour le goûter intergénérationnel offert par le CCAS.

Après quelques chants interprétés par les enfants, tous se sont retrouvés autour de tables bien garnies pour la circonstance.

Chacun, enfant ou adulte, a apprécié ce moment de partage et de rencontre dans la perspective de Noël. A l'avenir, le goûter aura lieu dans le courant de la semaine précédant les vacances de Pâques.

## ETAT CIVIL



**Liam DELETRE**  
né le 14 janvier 2015



**Ilyas ERIS** né le  
24 janvier 2015



**Quentin Daniel MA-  
GNIN** né le 01 juillet  
2015



**Gianni  
FERNANDEZ  
DI NATALI**  
né le  
21 mai 2015



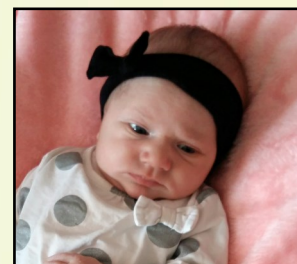
**Lorine PROST** née le  
29 septembre 2015



**Mattéo et Ethan  
DESSEIGNE** nés le 5  
octobre 2015



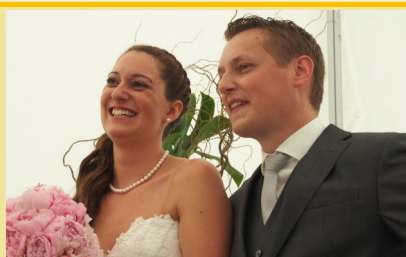
**Léna RAMBAUD**  
née le 18 novembre 2015



**Alice DARPHIN** née le  
27 novembre 2015

## MARIAGES

**CORBET Fanny -  
Caroline Sophie  
et GUIDET Kévin  
Jacques  
Christophe**  
le 20 juin 2015



**KADIR Céline et  
LANOY Alexandre  
Jean-Michel**  
le 19 décembre  
2015



## DECES

Au cours de l'année 2015, notre village a déploré plusieurs décès :

Le 9 février, **Simone ANSELMINI** née **AULAS**, 84 ans  
Le 22 avril, **Georges CHAMPROMIS**, 70 ans  
Le 2 mai, **Germaine SEGUIN** née **MAGNIN**, 87 ans  
Le 05 juin, **Didier CANARD**, 65 ans  
Le 19 juillet, **Jean-François DESSEIGNET**, 69 ans  
Le 19 décembre, **Marcelle GOUTARD** née **VERCHERE**, 92 ans

A chacune de ces familles, nous voulons dire toute notre sympathie.

## LE MONDE ASSOCIATIF

### CLUB DE GYMNASTIQUE DE SEVELINGES

La saison de gymnastique a repris début septembre avec un effectif toujours en hausse : 32 personnes inscrites.

Des cours sont donnés par Dida Djelloul de Bourg de Thizy, les mardis de 19h15 à 20h15, comme l'an dernier.

Un lundi par mois, nous faisons une séance de sophrologie.

Pour tout renseignement, contacter :  
Marie-Noëlle Aufrand 06 84 78 69 43  
Dida Djelloul 06 06 86 04 91





Le lundi à 9h, un autre groupe de 12 personnes s'applique à des exercices d'entretien dans une très bonne ambiance, sous la houlette de Romuald Palluet.

### COMITE DES FETES

Le 6 janvier 2015, s'est tenue l'assemblée générale au cours de laquelle a eu lieu l'élection d'un nouveau bureau, suite à la démission de la présidente Martine Gaydon et de la secrétaire Pascale Gaydon dont nous remercions l'efficacité et la disponibilité durant toutes ces années.

Le nouveau bureau est composé de :

Président : Dominique Palluet 06 77 41 73 81

Vice-Président : Cédric Fouilland

Trésorier : Jean-Yves Bécot

Vice-trésorier : Julien Christophe (en charge de la location du matériel)

Secrétaire : Suzanne Valdéraama (en charge de la location de la vaisselle)

Vice-secrétaire : Noël Bernard

Membres actifs : Céline Patay, Christine Bououden, Gislaine Juif, Pierre Juif, Jean Patay, Patrick Berchoux, Christian Juif, Jean-Louis Musso, Roger Nony.

### LES MANIFESTATIONS DE 2015 :

**le 17 janvier 2015** : concours de belote maintenu, malgré une organisation de dernière minute. Un petit concours avec 20 doublettes, mais une après-midi réussie dans une bonne ambiance.

**Le 16 mai 2015** : foire vide-grenier, organisée en partenariat avec le sou des écoles. Une bonne trentaine d'exposants malgré le froid matinal. Une collaboration réussie qui devrait se poursuivre dans l'avenir.

**le 29 novembre 2015** : 28<sup>ème</sup> marche de la soupe aux choux. Malgré un temps très maussade, 448 marcheurs sont venus fouler nos chemins. Un succès malgré tout : de très bons échos au retour des marcheurs qui, une fois de plus, ont beaucoup apprécié nos circuits et surtout une très bonne soupe à l'arrivée. Comme chaque année, nous donnons la moitié des bénéfices à une association et c'est « Le Père Noël du lundi » qui, cette année, pourra bénéficier d'une somme de 450 €. Nous remercions toutes les personnes qui, de près ou de loin, nous ont aidés pour le bon déroulement de nos manifestations.

Bonne année à tous en espérant vous voir de plus en plus nombreux venir vous distraire lors de nos activités.

### CLUB DE L'AGE D'OR

Pour la plupart d'entre nous, le jeudi est un jour attendu : celui où, une semaine sur deux, nous nous réunissons à la salle de la mairie vers 14 H.

Dans une ambiance conviviale et bon enfant nous passons agréablement l'après-midi grâce aux jeux de société (coinche, scrabble, rummikub ...)

Chaque membre du club a coutume d'arroser son anniversaire, ce qui n'est pas pour déplaire à quiconque.

Un repas annuel vient clore la saison.

En octobre 2015, au cours de la « Semaine bleue », nous nous sommes rendus à Belmont de la Loire sur l'invitation de nos voisins pour assister à un spectacle de qualité donné par deux jeunes femmes offrant chants et danses : tous les présents en furent enchantés.

Si donc nos activités vous intéressent, n'hésitez pas à venir grossir nos rangs, vous serez les bienvenus.

Contact Chantale (04 74 89 95 45)



## LE MONDE ASSOCIATIF

### MANIFESTATIONS POUR 2016 :

16/01/2016 : Concours de belote  
21/05/2016 : Foire vide-grenier  
09/07/2016 : Fête des rats blancs  
27/11/2016 : Marche de la soupe aux choux

### INFORMATION

#### Location du matériel :

Barrière : 1 euro  
1 Table et 2 bancs : 2 euros  
Cafetière : 15 euros

#### Location de la vaisselle :

De 0 à 50 personnes : 40 euros  
De 51 à 100 personnes : 60 euros  
De 101 à 150 personnes : 80 euros  
De 151 personnes et plus : 100 euros  
Gratuit pour les associations de la commune



### TAROT - CLUB

Depuis presque une trentaine d'années, le club de tarot poursuit son chemin avec sa trentaine d'adhérents dont quinze licenciés. Cette dernière saison, peu de personnes ont participé aux compétitions du Comité Loire-Forez. Il faut cependant noter la performance obtenue par Michel Bonnefond qui s'est qualifié au concours libre senior et a pu, ainsi, se rendre à Alès au championnat de France où il a fait une excellente première manche mais s'est hélas effondré par la suite.

L'assemblée générale du club s'est déroulée le 6 sep-

tembre 2015. A cette occasion, vingt personnes étaient réunies autour de leur président Gilles Longère. Après la réunion, les adhérents présents auxquels se sont ajoutées certaines conjointes, se sont retrouvés au restaurant le Bel'Vue pour un succulent repas.

Au cours de la dernière saison, nous avons eu le plaisir d'accueillir quelques nouveaux joueurs et nous sommes, chaque vendredi, une vingtaine à disputer les trois parties hebdomadaires. Vous qui lisez ces lignes, si vous désirez vous joindre à nous, n'hésitez pas à franchir la porte de la salle de la mairie à 20h15 précises. Vous y serez bien accueillis.

### MOTO CLUB DES RATS BLANCS

Cette année, le moto club des rats blancs fait peau neuve avec de nouvelles tenues (maillot et veste) en partie financées par des entreprises locales. C'est ainsi qu'une vingtaine d'entreprises ont généreusement contribué par le sponsoring à l'achat de nos tenues.

Cette année, d'un commun accord lors de l'assemblée générale, il a été décidé que notre sortie organisée annuellement depuis 11 ans, ne serait pas remise au calendrier, pour différentes raisons : manque de moyens humains, mais aussi conditions d'organisation devenues de plus en plus strictes au niveau sécurité et préparation. Nous avons donc fait ce que nous maîtrisons le mieux : une fête !!!

C'est ainsi que nous nous sommes retrouvés 160 autour de la table pour une soirée rock, animée par un duo de choc (les Moby Dick). Nous avons partagé un jambon cuit au foin (il y en avait 6 en fait !), dont la recette est tenue secrète depuis l'invention du feu, accompagné d'une sauce moutarde ou madère. La soirée dansante se prolongea jusqu'au bout de la nuit.

C'est au mois de septembre que tous les membres du moto-club, prenaient la route pour un week-end entre hommes au foyer de ski de fond du Montoncel. Ce qui s'y déroula reste, comme la recette du jambon au foin, secret ! Le weekend fut bien arrosé, par une pluie diluvienne qui transforma les chemins auvergnats en torrent.

Fin septembre, le concours de pétanque réunit 26 doublettes, pour une journée très agréable bien que fraîche. Le tournoi fut remporté, après tirage au sort, par 2 doublettes locales. De nombreuses personnes sont venues nous saluer : c'est toujours un plaisir de recevoir les élus ainsi que les autres associations de Sevelinges.



### **ASSOCIATION PAROISSIALE**

L'association paroissiale assure tout au long de l'année l'ouverture et la fermeture de l'église, le fleurissement et l'entretien de l'intérieur du bâtiment.

Elle adresse, par le biais de ce bulletin, un grand merci à toutes les personnes qui participent de manière ponctuelle ou régulière à faire de notre église un lieu accueillant.

En cas de nécessité, contacter : Le Père **Tancrède LEROUX**, 41 rue Aimé Christophe PONT TRAMBOUZE : 04 74 89 71 68 ou 06 68 23 72 50, **Marthe BEAUPERTUIT** : 04 74 89 77 04, **Madeleine MARCHAND** : 04 74 89 86 61



### **CLASSES EN 4 ET 5** **UNE FETE DES CLASSES A** **L'HONNEUR**

Amitié, bonne humeur, soleil... Un cocktail parfait pour une fête des classes 4 et 5 au top !

Des amis, de la musique, un bon repas... Quoi de mieux ?

Encore merci à tous les participants qui ont permis que cette belle journée soit une réussite.

Les classes en 4 et 5

### **TOUR DU CANTON**

La 13<sup>ème</sup> randonnée pédestre du tour du canton de Belmont, guidée par son chef de file Albert Duperron, 80 ans, a débuté le mardi 4 août à Saint Germain la Montagne. Le mercredi 5 août, elle a fait halte à Sevelinges avant de se rendre à La Gresle. M. le maire Michel Bonnefond, ainsi que ses 3 adjoints étaient présents pour accueillir



les 33 participants qui, pour certains, étaient venus d'Ardèche, de l'Ain, de Saône-et-Loire et des départements limitrophes. Après la présentation du village par monsieur le maire et la photo traditionnelle, chaque randonneur a pu se restaurer, se désaltérer et ensuite découvrir les produits des « Saveurs de la Raison ». Cette édition s'est poursuivie à Cuinzier via Arcinges et s'est terminée le 7 août à midi au mémorial de Thel.

### **ASSOCIATION DE SOUTIEN A L'ECOLE PUBLIQUE**

Au cours de l'année scolaire 2014/2015, les nombreuses manifestations organisées par l'association (vente de gâteaux, brioches, calendriers, cakes, galettes des rois, pizzas, crêpes, repas dansant, fleurs, kermesse...) ont permis aux enfants de participer à diverses sorties : rencontres sportives, et de financer des abonnements pour les classes...

Lors de l'arbre de Noël, les enfants ont présenté aux parents un joli spectacle et des chants de Noël. La venue du Père Noël, amenant des cadeaux à tous les enfants, a émerveillé les plus petits.

Les voyages scolaires de fin d'année : une semaine à Apinac pour les grands, une journée aux grottes d'Azé pour les moyens, une journée au château de Semur en Brionnais pour les petits, ont été financés pour moitié par les bénéfices de l'association. C'est par la kermesse fin juin, que l'année scolaire s'est terminée. Les enfants ont présenté un beau spectacle. C'est ensuite aux différents stands de jeux qu'ils se sont amusés pour finir l'année en beauté.

L'association a un rôle financier important tout au long de l'année pour mener à bien les projets de l'école. Nous remercions les parents qui participent aux manifestations pour leurs enfants, la municipalité pour son soutien et surtout les habitants de Sevelinges qui nous réservent toujours, avec générosité, le meilleur accueil lors de notre vente de gâteaux. Le bureau.



## CHASSE

Les chasseurs de l'ACCA de Sevelinges ont le moral. L'effectif est stable à 15, avec un jeune rentré cette année, Adrien, toujours souriant et serviable, un passionné de chasse.

Les chasseurs vous donnent rendez-vous à leurs concours de coinche le 5 mars 2016 et ball-trap les 2 et 3 juillet 2016. Le repas des propriétaires aura lieu le 6 mars 2016.

En ce qui concerne les populations de gibiers, l'année 2015 a été favorable pour la reproduction de lièvres et de chevreuils, mais le petit gibier est toujours absent. Malgré tout, les chasseurs aiment se retrouver pour parler de leur passion.

Un nouveau local flambant neuf est en phase de finition : le conseil municipal est vivement remercié.



## MANIFESTATIONS 2016

### 10 JANVIER

Vœux du Maire

### 16 JANVIER

Concours de belote coinchée du Comité des fêtes

### 12 FEVRIER

Carnaval de l'association de soutien à l'école publique

### 2 MARS AU 4 MAI

Exposition à la bibliothèque sur LE CHANGEMENT CLIMATIQUE

### 5 MARS

Concours de belote coinchée de l'association communale de chasse agréée (ACCA)

### 5 AVRIL

Goûter intergénérationnel Ecole-CCAS

### 9 AVRIL

Soirée dansante du Moto Club des Rats Blancs (MCRB)

### 21 MAI

Foire vide-grenier du Comité des fêtes  
Vente de plants, tournoi de football et concours de pétanque de l'association de soutien à l'école publique

### 18 JUIN

Kermesse de l'association de soutien à l'école publique

### 2 et 3 JUILLET

Ball-trap de l'ACCA

**9 JUILLET** Fête des Rats Blancs, Comité des fêtes

### 8 OCTOBRE

Concours de tarot du Tarot-club.

### 9 OCTOBRE

Vente de gâteaux, association école publique

### 20 NOVEMBRE

Repas du CCAS offert aux anciens de la commune

### 27 NOVEMBRE

29<sup>ème</sup> marche du Comité des fêtes

### 16 DECEMBRE

Arbre de Noël de l'association de soutien à l'école publique.

## PRINCIPAUX TARIFS A L'USAGE DES ADMINISTRISTRES

### PHOTOCOPIES

A4 simple : .....0,20 €

- recto/verso : .....0,35 €

A3 simple : .....0,35 €

- recto/verso : .....0,40 €

- copie couleurs : .....0,50 €

Plans cadastraux : .....2 €

### CARTE D'IDENTITE

La délivrance et le renouvellement de la carte nationale d'identité sont gratuits. Toutefois en cas de non présentation de la carte d'identité en vue de son renouvellement, celui-ci est soumis à un droit de timbre de 25 €.

Depuis le 01/01/2014, pour les personnes majeures, toutes les CNI valides le sont pour 15 ans au lieu de 10.

### PASSEPORT BIOMETRIQUE

Dans le nouveau dispositif, les usagers auront la faculté de se rendre à leur convenance dans l'une des 2100 communes du territoire français, qui accueillent une station d'enregistrement.

Dans la Loire, 28 communes sont équipées, dont CHARLIEU.

Le droit de timbre perçu sur les demandes de passeport est le suivant :

Majeur..... 88 €

Mineur (de 15 à 18 ans).... 42 €

Mineur (moins de 15 ans) 17 €

### SALLE

#### Location ERA

#### (Equipeement Rural d'Animation)

Aux particuliers

Un week-end : ..... 290 €

Acompte : ..... 170 €

Caution : ..... 500 €

#### Aux associations

Associations communales : ..... 70 €

Associations extérieures : ..... 200 €

Pas de caution et pas d'acompte pour les associations communales.

Les réservations et remises de clés se font auprès de l'agence postale communale aux heures d'ouverture.

A noter que les bals et "boums" sont interdits. La capacité de la salle ERA est de 212 personnes maximum.

#### TENNIS

Libre accès aux habitants de la commune. Toutefois, le règlement, affiché au terrain, est à consulter et à respecter.

#### CHENIL

Frais de chenil : ..... 10 €/j

Gardiennage : ..... 5 €/j

#### RACCORDEMENT RESEAU EGOUTS

Maisons existantes lors de la création du réseau : 1000 €

Nouvelles constructions postérieures à la création du réseau : 1600 €

## PRINCIPAUX TARIFS A L'USAGE DES ADMINISTRISTRES

### CIMETIERE

#### Pour 15 ans

Concession simple .....85 €

Concession double .....170 €

Columbarium ..... 275 €

#### Pour 30 ans

Concession simple .....145 €

Concession double .....290 €

Columbarium .....538 €

**Jardin du souvenir** .....70 €

(Plaque + cendres)

### SORTIE DU TERRITOIRE DES MINEURS.

Depuis le 1er janvier 2013, les mairies ne délivrent plus d'autorisation de sortie du territoire pour les mineurs qui souhaitent voyager.

Un mineur français pourra voyager seul avec les titres d'identité demandés par le pays de destination (carte d'identité dans l'Union européenne, passeport hors Union européenne).

Certains pays imposent des modalités spécifiques supplémentaires telles qu'un visa ou une autorisation parentale pour les mineurs. Aussi est-il conseillé de préparer son voyage en vérifiant au préalable les documents demandés sur l'espace dédié du site internet du ministère des Affaires étrangères, dans la rubrique "conseils aux voyageurs".

## SUBVENTIONS ACCORDEES PAR LA MAIRIE

### - Transports scolaires \*

28 € par enfant (collégien, lycéen) et par an pour les élèves résidant à Sevelinges et empruntant les lignes spéciales ou les lignes régulières de transport.

**Attention, la subvention devra être demandée à l'issue de chaque année scolaire sur présentation de documents précis : se renseigner en Mairie.**

\* Pour connaître les dates des permanences pour les inscriptions, les personnes intéressées doivent se renseigner à la mairie ou consulter la presse locale au début du mois de juin

### - Séjour en centre de loisirs avec nuitée

3 € par jour et par enfant.

## PORTRAIT : Jessica BRAILLON – Conseillère et distributrice Aloe Vera indépendante pour la société LR

Santé et Bien-être au Naturel

Produits certifiés : Dermatest, IASC, Fresenius

(Info société : Jessconseillere.Audomicile.com)

Jessica BRAILLON

606 Route de Lagresle 42460 SEVELINGES

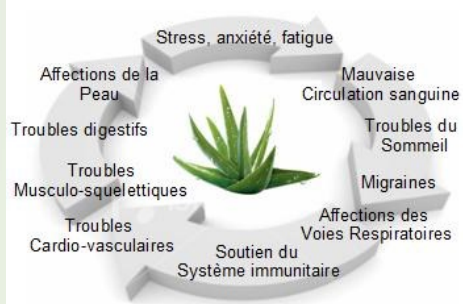
06.72.98.03.07 / 04.74.63.69.08

[jessica.brailon@orange.fr](mailto:jessica.brailon@orange.fr)

J'habite Sevelinges depuis l'âge de 10 ans. Nous avons décidé avec mon conjoint Cédric TOUCHANT de construire notre habitation sur la commune en 2008 car nous apprécions la tranquillité de ce village.

Je travaille en tant que salariée chez Giraud à PONT TRAMBOUZE depuis 10 ans dans l'administration et j'ai pris la décision de développer cette activité indépendante pour faire découvrir une gamme de produits et une société qui, à nos yeux, sont exceptionnelles.

Nous avons retrouvé la liberté, notre indépendance, des relations humaines et le respect qui sont, pour nous, des atouts importants afin de nous épanouir et réussir dans notre vie personnelle et professionnelle.



Je propose des découvertes gratuites naturelles à base d'Aloe Vera avec des conseils personnalisés. Cette plante est connue pour ses nombreuses vertus intérieures et extérieures (acné, eczéma, verrues, stress, cholestérol, arthrose, ...)

Le BIEN-ETRE représente aujourd'hui une part importante dans notre vie souvent stressée.

Je propose une large gamme de produits de qualité adaptée à tous (femmes, enfants, hommes, animaux) allant du cosmétique (crèmes de soins, maquillages) aux parfums, bien-être, compléments alimentaires, gammes régimes...

Je suis également formatrice LR pour des personnes recherchant un complément de revenu, une nouvelle carrière, voire l'indépendance financière. Pour des renseignements, n'hésitez pas à me contacter !

### SPECTACLE DE NOËL

À la veille des vacances de Noël 2014, les élèves des trois classes ont tour à tour présenté différents spectacles à leurs parents. Les élèves de maternelle ont mis en action un conte de Noël « la vraie belle histoire des sapins de Noël ». Les élèves de CP-CE avaient préparé des danses et les élèves de CM différentes saynètes de théâtre.



### CARNAVAL

La journée du 27 février a été consacrée au carnaval. Ainsi, aidés par des parents d'élèves, le matin, les élèves de maternelle et de CP ont préparé la pâte à bugnes. Puis, les élèves de CM ont confectionné les bugnes en début d'après-midi. Enfin, la journée s'est terminée par un concours de déguisement. Fort aimablement, des conseillers municipaux ont participé à la soirée en tant que jury.

### VOYAGE DE FIN D'ANNEE (MATERNELLE)

Le mardi 23 juin, la classe s'est rendue au château Saint-Hugues de Semur-en-Brionnais. Au programme de la journée : visite du château sous forme de conte, promenade autour des remparts et dans le village, atelier « saynètes déguisées » et jeux médiévaux. Cette sortie était en lien avec le travail effectué en fin d'année sur les châteaux du Moyen-âge.



### VOYAGE DE FIN D'ANNEE (CP-CE)

Le 4 juin 2015, les élèves de CP-CE sont allés visiter les grottes d'Azé, ce qui a mis en lumière la préhistoire et la vie dans les cavernes. Cette journée a permis de visualiser davantage cette époque, avec un guide homme préhistorique notamment.



### CLASSE TRANSPLANTÉE A APINAC (CE2-CM)

Un voyage scolaire à Apinac a eu lieu du 8 au 12 juin 2015 pour les 24 élèves de CE2, CM1 et CM2. Celui-ci s'est appuyé sur un point important du projet d'école : la découverte culturelle. Ce fut l'occasion de découvrir le patrimoine local (moulin à papier, moulin à grain, musée de l'école en 1900, ferme écologique) mais aussi de pratiquer différents sports : le tir à l'arc, l'équitation, la course d'orientation, le VTT ou encore la randonnée.

### CONCOURS LITTÉRAIRE

Comme ces dernières années, la classe de CM a participé au concours littéraire proposé par les PEP 42. Cinq romans ont été lus par les élèves de CM. Le mercredi 29 avril 2015, quatre élèves dont notre délégué, Loïs Musso, se sont rendus à Saint-Etienne pour apporter le choix final de l'école, afin de constituer un classement au niveau départemental. L'auteur lauréat a été Catherine LACOSTE pour son roman "Et si j'étais un super héros ?" L'association ASSE Cœur vert devenue partenaire de ce concours a remis deux places pour assister à ASSE-Nice à trois élèves de la classe, lauréats de concours internes. Les autres élèves de CM2 intéressés pour les accompagner ont pu acheter des places et les rejoindre ce jour-là.



### KERMESSE

La kermesse de fin d'année a eu lieu le samedi 20 juin. Après des danses (maternelles), un conte mimé (CP-CE) et des chants (CM), les élèves de CM2 ont reçu des cadeaux de la municipalité et du Sou des écoles. A l'extérieur, différents stands de jeux attendaient les enfants pour leur plus grand plaisir. Enfin, la traditionnelle course de chèvres menées par des élèves a, de nouveau, été un moment important de la journée.



### USEP

Trois rencontres USEP ont eu lieu durant l'année scolaire 2014/2015. Une première rencontre USEP autour de la pétanque a eu lieu à Sevelinges en novembre, puis une seconde à Ecoche le 17 mars, autour de dispositifs handisports : cécifoot, torball, boccia,... Enfin, nous nous sommes rendus à Vougy, le jeudi 4 juin, où la randonnée et la course d'orientation ont été mises à l'honneur.

### NATATION

Trois modules de piscine, en collaboration avec l'école du Cergne, ont eu lieu en 2014/2015. En novembre et en décembre, les élèves de CM ont travaillé autour du "Porter secours". Les élèves de CE1 et CE2 ont pris le relais en janvier-février, à raison de deux séances hebdomadaires. Les élèves de maternelle s'y sont rendus en fin d'année, autour d'ateliers, qui les ont aidés à être plus à l'aise dans l'eau avec ou sans brassards, même dans le grand bassin.



### VISITE DE LA FERME DU CABRI

Le 5 mai, la ferme du Cabri nous a gentiment ouvert ses portes afin que les élèves de maternelle puissent voir et toucher veaux, lapins, poussins et bien sûr chevreaux. Les enfants ont également pu fabriquer et ramener à la maison un petit fromage blanc.

### CONCOURS "QUI VA SE FAIRE MANGER AUJOURD'HUI ?"

La classe de CP-CE a participé en début d'année 2015 à un concours avec l'Ecole des Loisirs et la librairie Croquelinotte de St Etienne. Le thème de cette année était "Qui va se faire manger aujourd'hui?", à partir d'albums illustrés par Matthieu Maudet. Une réalisation plastique a été construite suivant l'univers de ces ouvrages. La classe a reçu de nombreux livres comme récompense.

### INTERVENTION FRAPNA

Grâce au syndicat de rivières du Trambouzan, un animateur FRAPNA est intervenu en classe le 10 mars afin d'aborder le thème de la biodiversité à l'échelle locale et plus particulièrement le problème des pesticides et de ses conséquences. Après avoir évoqué le cycle de l'eau et son traitement, les élèves ont commencé à réfléchir sur les conséquences de ces pesticides sur la nature et la santé. L'animateur a également relevé que la commune de Sevelinges avait signé la charte "Zéro pesticide". Les agents techniques ont d'ailleurs pu leur montrer sa mise en pratique avec élimination des mauvaises plantes par le feu, en lieu et place du traditionnel pesticide.



### INTERVENTION POMPIER

François-Xavier Journet, pompier du Cergne est intervenu en mai et en juin sur un projet d'éducation aux risques et d'apprentissage du secourisme dans chaque classe : connaître la notion de risque, reconnaître les dangers de son environnement, exécuter les gestes de premiers secours, alerter les secours, réagir correctement face à un incendie.

## ECOLE DE SEVELINGES



### DEPART DE MARLENE BERTHILLOT

Suite à une baisse des effectifs ces derniers mois, l'école s'est vue malheureusement retirer sa troisième classe. L'enseignante de maternelle, Marlène Berthillot, a dû quitter le poste qu'elle occupait depuis trois ans. Elle enseigne désormais à l'école maternelle de Charlieu.

### NETTOYONS LA NATURE

L'école a participé, fin septembre, à l'opération "Nettoyons la nature". Répartis en deux groupes et accompagnés par les enseignants et des parents volontaires, les élèves ont ainsi ramassé divers petits déchets autour de l'école, dans le village et dans les chemins alentours. Le but de cette journée était la sensibilisation des élèves au respect de la nature. En amont de cette demi-journée, un travail autour du tri sélectif avait été mené. Un goûter a été offert par la municipalité afin de remercier les élèves pour leur implication.



### PERMIS PIETON

Les élèves de cycle 2 ont participé à l'opération « Permis Piéton ». En lien avec la Gendarmerie nationale, ce permis a pour objectif de former tous les élèves à devenir autonomes et responsables dans leurs déplacements piétons. Le gendarme est revenu dans l'école le lundi 11 mai afin de leur faire passer le test final, qui fut réussi par l'ensemble des élèves concernés.

## TOURISME

### LA CLE DES CHAMPS

Pour vous retrouver en famille ou entre amis, nous vous proposons le gîte « La Clé des Champs ». Cette ancienne ferme a été restaurée en :

- 1 gîte de 12 personnes avec le label « Tourisme/handicap » et le thème « Bébé Calin »
- 1 gîte de 6-8 personnes

Elle est entourée de prairies avec un terrain clos. N'hésitez pas à nous contacter pour tout renseignement ou pour une visite des lieux.

Tél : 06 95 01 41 45

[www.lacledeschamps-gite.com](http://www.lacledeschamps-gite.com)



### GITE DES CERISIERS

Gîte et chambre d'hôtes « Les Cerisiers », ouverts toute l'année, pouvant accueillir chacun 6 personnes.

Accès piscine libre.

Hors vacances scolaires, possibilité de louer week-end ou mid-week.

Ce système d'accueil nous permet des contacts avec des personnes de tous horizons, qui apprécient notre campagne.

Tél : 06 86 87 35 38

[contact@gitelescerisiers.com](mailto:contact@gitelescerisiers.com)

### CABANES DE LA CROIX COUVERTE

En plein cœur d'une forêt sauvage et préservée, les cabanes de la Croix Couverte vous feront renouer avec la nature. Détente, calme, dépaysement, ressourcement et romantisme seront les maîtres-mots de votre séjour dans ces hébergements insolites. En couple, en famille ou entre amis, les cabanes peuvent accueillir jusqu'à 12 personnes. Au cœur d'un environnement naturel de 2 ha, comprenant une prairie et des espaces boisés mais aussi un éventail d'activités. Les Cabanes de la Croix Couverte ont obtenu : Le trophée innovation & tourisme 2015, le label clé verte, clévacances thématique insolite et qualité roannais.

Tel : 09 54 82 03 04

Retrouvez nos cabanes sur notre site internet :

[www.cabanes-croixcouverte.com](http://www.cabanes-croixcouverte.com)



## Economie locale

### AGRICULTURE

BEAUPERTUIT Bernard	
Le Bas Joly	04 74 89 81 83
BRETTON Hervé GAEC de Grandjean	
Le Bas Joly	04 74 89 77 36
CHRISTOPHE Julien GAEC du Cabri	
Le Bourg	04 74 89 90 32
DULAC Myriam Les Saveurs de la Raison	
La Raison	04 74 89 82 73
FEJARD Humbert	
Le Bas Joly	04 77 60 56 34
GIROUD Bernard	
Les Arras	04 74 64 72 28
GOUTARD André	
Fargeton	04 74 89 95 76
JOLY Jean-Louis	
Le Bas Joly	04 74 64 74 68
MEKERBI Riad Apiculteur	
Les Arras	06 32 96 41 69

### ARTISANAT

ACHAINTRE Eric Plâtrerie peinture	
Le Perret	04 74 89 88 39
BRETTON Gilles Fabrique de meubles	
Lamure	04 74 89 80 71
BRETTON Martine Entreprise de nettoyage	
Le Bas Joly	04 74 89 84 69
CHAVANON Bruno Maçonnerie	
Le Bourg	04 74 89 89 81
CHERPIN Laurent Pose de revêtement de sol	
Lamure	04 74 64 71 38
DECHAVANNE Eric Multiservices	
Lamure	04 74 63 05 54
DESVERCHERE Annick Coiffure	
Le Bourg	04 74 89 86 54
DUCHARNE Fabien Plâtrerie peinture	
Les Arras	06 76 73 71 66
FOUGERARD Louis Mécanique auto	
Le Bourg	04 74 89 98 62
LAPIERRE Franck Plâtrerie peinture	
Les Forests	04 74 89 70 16
LEPICIER Stéphane Plâtrerie peinture	
La Raison	04 74 05 81 34
MELETON Benjamin	
MB agencement magasin menuiserie	
Les Arras	04 74 89 87 61
MONTET Cyrille Plâtrerie peinture	
Le Perroux	04 74 64 76 14
PIAZZA DEMEO Pasqua Toilettage	
Les Arras	04 74 89 97 58

### COMMERCE

CAHUZAC Yvette Dépôt vente de vins	
Le Bourg	04 74 63 96 93
LARDET Gérard Negocom	
négoce machines	
Le Bourg	04 74 89 94 32

### INDUSTRIE

TAT Ennoblement textile	
Poulaillon	04 74 64 79 89

### TOURISME

Martine et Claude BRETTON Gîtes	
Le Bas Joly	04 74 89 84 69
Marie-France et Gérard CHRISTOPHE Gîte et chambres d'hôtes	
Les Arras	04 74 89 85 12

Jeannine et Jean PATAY Gîte	
La Raison	04 74 89 90 22
Les Cabanes de la Croix couverte	
Chambres d'hôtes	09 54 82 03 04
Bruno et Michèle TRIOMPHE	
Gîte	06 88 34 34 45

## Adresses et Numéros pratiques

### MAIRIE

Secrétaire : Mme Sandra BRAILLON - Téléphone : 04 74 89 77 09  
Télécopie : 04 74 64 72 33

### Ouverture au public les :

Lundi, mardi, jeudi, vendredi :  
de 9h30 à 12h30  
Samedi : de 9h à 11h30

Fermeture le mercredi

Création d'un site internet en cours.

### AGENCE POSTALE COMMUNALE

Gérante : Mme Marie-Thérèse VILLE-NEUVE - Téléphone : 04 74 89 14 26  
Horaires d'ouverture de 9h30 à 12h15 du lundi au vendredi

Et le samedi de 9h à 11h 45

Levée du courrier à 14h la semaine, à 11h le samedi

### ECOLE PUBLIQUE -

Téléphone : 04 74 89 91 25

Enseignants : M Bertrand BOIRON, (directeur) du CE2 au CM2  
Mme Isabelle GOIFFON, de la maternelle au CE1

Horaires des cours Les lundi, mardi, jeudi, vendredi : de 9h à 12h et de 13h45 à 16h  
Le mercredi : de 9h à 12h

Garderie gratuite Le matin de 7h15 à 8h50, le midi de 12h à 12h30 et le soir de 16h à 18h.

### TRESORERIE (Perception)

Trésorerie de Charlieu -- 3 rue Treuil Buisson - 42190 Charlieu -  
Téléphone : 04 77 60 05 55

### URGENCES

**POMPIERS** : 18 (1<sup>er</sup> appel) ou 112 si vous appelez d'un portable

**GENDARMERIE** : 17 ou

04 77 63 60 24 ou 04 77 60 04 44

Centre **ANTIPOISON** : 04 72 11 69 11

(Lyon)

**SAMU** : 04 77 72 24 00 (ou 15)

**ERDF - GRDF services Loire**

ERDF - 2 rue Lamartine - 42007 St Etienne cedex

Info clientèle : 0 810 476 934

Dépannage électricité : 09 72 67 50 42

Dépannage gaz : 0 800 47 33 33

**EAU / S.D.E.I**

15, rue Edouard MILLAUD - 69240 THIZY

Téléphone : 0 810 544 544 - Urgences :

0 810 844 844

## CHARLIEU BELMONT COMMUNAUTÉ

Pour suivre toute l'actualité de Charlieu-Belmont communauté, rendez-vous sur :

[www.charlieubelmont.com](http://www.charlieubelmont.com)

### Siège social

9 place de la Bouverie 42190 CHARLIEU

Tél : 04 77 69 03 06 Fax : 04 77 60 12 49

### Bureau secondaire

Route des Echarmeaux - 42670 BELMONT de la LOIRE

Téléphone : 0477 63 63 87

Fax : 04 77 63 69 39

[contact@charlieubelmont.com](mailto:contact@charlieubelmont.com)

### SERVICE ENFANCE JEUNESSE

Espace service rue du Commerce BELMONT DE LA LOIRE 0477637610

### L'Accueil de Loisirs Intercommunal !

L'Accueil de Loisirs est ouvert tous les mercredis et pendant les vacances scolaires (excepté 3 semaines en août et 2 semaines en décembre) de 7h30 à 18h30. Il accueille les enfants à partir de 3 ans. Jouer, partager, découvrir font le quotidien de l'accueil.

[accueilloisirs@charlieubelmont.com](mailto:accueilloisirs@charlieubelmont.com)

### A Sevelinges :

**accueil matin et soir salle du restaurant scolaire pendant les vacances**

**tous les après-midi, les mercredis de mars à juillet**

### Pour les plus grands ? Accueil jeunes

A partir du collège, pendant les vacances projets à construire en commun, au gré des envies, dans la limite du réalisable.

Renseignements auprès de Camille GAUTHERET.

[accueiljeunes@charlieubelmont.com](mailto:accueiljeunes@charlieubelmont.com)

### Pour les plus petits !

Envie de devenir assistante maternelle ?

Besoin de trouver un mode d'accueil collectif ou individuel ?

Besoin d'informations ?

Lydie AUDET peut vous accompagner dans vos démarches :

[relaisassmat@charlieubelmont.com](mailto:relaisassmat@charlieubelmont.com)

tel Belmont de la Loire : 04 77 63 76 10

tel Charlieu : 04 77 60 90 79

### Envie de jouer ? Ludothèque !

Associations, structures d'accueil de tout âge, n'hésitez pas à réserver des jeux pour vos fêtes et animations.

Adhésion : 20€ par an

Modalités de prêt auprès de Lydie Audet :

[ludotheque@charlieubelmont.com](mailto:ludotheque@charlieubelmont.com)

Des temps d'animation gratuits autour du jeu sont ouverts aux familles à Belmont de la Loire, les jeudis de 15h30 à 17h30. Conditions imposées : qu'un adulte accompagne les enfants, et qu'un d'entre eux ait moins de 6 ans.

### Pour les plus grands :

<http://bouge-ton-canton.jimdo.com>, ou

Service Enfance Jeunesse - rue du commerce - 42670 BELMONT DE LA LOIRE

Téléphone : 04 77 63 76 10

# INFORMATIONS COMMUNAUTE DE COMMUNES

## TOURISME

L'Office de Tourisme Charlieu-Belmont a son siège à Charlieu et dispose de deux bureaux annexes : celui de Belmont ouvert toute l'année, et celui de La Bénisson -Dieu ouvert uniquement pendant la saison d'été.

Bureau annexe de Belmont  
Place des Rameaux  
42670 Belmont-de-la-Loire.  
Téléphone : 04 77 63 64 27  
Mail : si.paysdebelmont@free.fr  
Site Internet :

[www.charlieubelmont-tourisme.com](http://www.charlieubelmont-tourisme.com)  
[www.leroannais.com](http://www.leroannais.com)

**Accueil** : Du mardi au samedi de 14h à 18h

## ESPACE CYBER INTERCOMMUNAL

L'Espace Cyber vous accueille les mercredis et les jeudis de 9h à 12h30 et les samedis de 9h à 12h dans la salle du Conseil de la communauté de communes – 9 place de la Bouverie à Charlieu.

Si vous avez un projet en lien avec le numérique ou si vous souhaitez participer à ces animations, n'hésitez pas à contacter Amandine CARTET, animatrice multimédia de l'Espace Cyber au 06 81 85 23 91 ou par email à

[espace.cyber@charlieubelmont.com](mailto:espace.cyber@charlieubelmont.com)

## MÉDIATHEQUE INTERCOMMUNALE

Place Saint Philibert 42190 CHARLIEU  
04 77 60 17 49  
[mediatheque@charlieubelmont.com](mailto:mediatheque@charlieubelmont.com)

## ENVIRONNEMENT

### ORDURES MENAGERES

CHARLIEU BELMONT COMMUNAUTE

Place de la Bouverie

42190 Charlieu

Téléphone 04 77 69 03 06

Ramassage chaque semaine le jeudi matin.

### TRI SELECTIF

Une nouvelle colonne de tri a été installée au lieu-dit Lamure, complétant ainsi l'existant, soit : une colonne au bourg sur le parking vers la salle d'animation et une autre au hameau des Arras, destinées à la collecte des :

- 1) Journaux, magazines, prospectus
- 2) Verre
- 3) Emballages ménagers

Un conteneur pour la collecte de vêtements, de chaussures, du linge de maison et de petits objets en cuir, est installé au point de tri sélectif au Bourg.

## DÉCHETTERIE

La déchetterie est implantée sur la commune de Belmont de la Loire au lieu-dit « Vers Mont ».

### **Horaires d'ouverture :**

Horaires d'été du 1<sup>er</sup> avril au 31 octobre :

Du lundi au vendredi de 13h30 à 17h30

Samedi de 8h30 à 12h00 et de 13 h 30 à 17h30

Horaires d'hiver du 1<sup>er</sup> novembre au 31 mars :

Du lundi au vendredi de 13h30 à 17h00

Samedi de 9h00 à 12h00 et de 13h30 à 17h00

La déchetterie sera fermée les dimanches et jours fériés et sera rendue inaccessible au public en dehors des heures d'ouverture.

## **GESTION DES DECHETS**

### **MISE EN PLACE DE LA REDEVANCE INCITATIVE**

Les poubelles individuelles ont été distribuées aux foyers les 4 et 5 décembre 2015.

Depuis le 1<sup>er</sup> janvier 2016, elles sont collectées le jeudi matin par les prestataires de la communauté de communes Charlieu Belmont.

Cette année, la facturation sera basée sur le même mode de calcul que les années précédentes.

Mais vous recevrez également une facture factice calculée sur les bases de la redevance incitative. Vous pourrez ainsi vérifier si le volume de déchets évacués correspond à celui estimé pour votre foyer lors de l'enquête préalable. Le 1<sup>er</sup> janvier 2017 le nouveau système incitatif sera effectif.

Les horaires d'ouverture de la déchetterie ont été modifiés, afin de la rendre plus accessible (voir ci-dessus).

### **AMELIORATION DE L'HABITAT**

En partenariat avec le Conseil général de la Loire, Charlieu Belmont Communauté lance un dispositif d'amélioration de l'habitat privé.

Exemple de travaux finançables :

objectif	Type de travaux
Lutte contre l'habitat indigne	Redistribution des pièces Mise aux normes électriques Remplacement sanitaires Isolation murs et planchers Système de chauffage
Lutte contre la précarité énergétique	Remplacement chauffage vétuste Isolation thermique Menuiseries, ventilation Energie renouvelable
Adaptation au vieillissement et handicap	Remplacement baignoire en douche Rampe accès Monte escalier
Les objectifs sont cumulables	Les travaux doivent être réalisés par des entreprises agréées

Les aides mobilisables varient en fonction du projet et des ressources du foyer.

Pour tout renseignement contactez le PACT au 04 77 43 08 80.

## INFORMATIONS DIVERSES

### **SANTE ET SOCIAL**

**Réseau de Santé du Roannais** : (soins à domicile)

Le Réseau de santé du Roannais coordonne le maintien et le retour à domicile des patients de tout âge, atteints de pathologies graves, chroniques, en situation complexe.

Renseignements au 04 77 72 18 51, du lundi au vendredi, de 8h à 17h.

Adresse : Parc d'activités, 141 rue du 8 mai 1945 42153 RIORGES

Mail : [accueil@reseau-sante-roannais.org](mailto:accueil@reseau-sante-roannais.org)



## Première association de consommateurs de France (140000 adhérents),

**Informe** en réalisant des **études** et **enquêtes** (Qualité sécurité, prix .... des biens et des services) publiées dans le mensuel du même nom.

**Représente** le consommateur dans la plupart des **commissions départementales** (Surendettement, Traitement des déchets, Aménagement commercial, Eau, Conciliation et Médiation Habitat ....)

**Défend** le consommateur :

**Au plan national, Groupe de pression** qui fait évoluer la législation, **actions en justice** dont litiges sérieux

**Au plan local**, aide le consommateur à se défendre en cas de litige avec tout professionnel prestataire de service (artisan, commerçant, administration, profession libérale)

Si nécessaire, aide le consommateur à constituer son dossier pour saisir une commission, un conciliateur ou un médiateur, un tribunal.

L'Association Locale de la Loire avec ses 44 bénévoles vous invite à la rencontrer

**Siège à Saint Etienne, 17 rue Brossard - Tél. 04 77 33 72 15.** Permanences le lundi de 17h30 à 19h30, les mardi et mercredi de 9h30 à 12h00, le jeudi de 14h30 à 17h00.

**Email : [contact@loire.ufcquechoisir.fr](mailto:contact@loire.ufcquechoisir.fr)**

**Antenne à Montbrison, Centre social, 13 place Pasteur** — Permanences les 1<sup>er</sup>, 3<sup>e</sup> et 5<sup>e</sup> mercredis du mois de 18h00 à 20h00. et les 1<sup>er</sup>, 3<sup>e</sup> et 5<sup>e</sup> vendredis du mois de 9h00 à 11h00. **Perm.Tél. 07 82 48 74 45** le vendredi de 10h00 à 12h00-

**Email : [ufcquechoisir.montbrison@gmail.com](mailto:ufcquechoisir.montbrison@gmail.com)**

**Antenne à Roanne, 27 rue de Clermont – Tél. 09 61 65 95 40** – Permanence tous les mercredis de 10h00 à 19h00, sans interruption.

### Le S.S.I.A.D.

**QU'EST-CE QUE C'EST ?** : c'est le Service de Soins Infirmiers à Domicile.

**POUR QUI ?** : pour les personnes âgées des 9 communes du canton de BELMONT de la LOIRE.

**COMBIEN DE PLACES ?** : 26.

**QUEL EST LE PERSONNEL ?** : une infirmière coordinatrice, des aide-soignant(e)s, une aide médico-psychologique et une secrétaire comptable.

**QUI GERE LE SERVICE DE SOINS ?** : une association dont le conseil d'administration se compose de représentants élus des 9 communes du canton et de membres associés ou qualifiés.

**LE SERVICE DE SOINS EST-IL PAYANT ?** : **NON.** Il est gratuit pour les usagers car entièrement pris en charge sous la forme d'un forfait annuel versé par l'agence Régionale de Santé au service.

**Y A-T-IL DES CONDITIONS D'ADMISSION ?** : **OUI**, il faut : Habiter ou résider sur le canton de BELMONT de la LOIRE, Etre âgé de plus de 60 ans, Le service intervient sur prescription médicale dans la limite des places disponibles.

**COMMENT CONTACTER LE S.S.I.A.D. ?** : en téléphonant au **04 77 63 69 41** les lundi, mardi, jeudi et vendredi de 11h30 à 13h00.

**QUELLE EST L'ADRESSE DU S.S.I.A.D. ?** : **Mairie, 42670 BELMONT de la LOIRE**  
Le personnel du service de soins et les membres de l'Association vous souhaitent une très bonne année 2016

**CIDFF de la Loire (Centre d'information sur les droits des femmes et des familles de la Loire).**

Informations et rendez-vous au 04 77 01 33 55, tous les jours, sauf le mardi après-midi, de 9h00 à 12h30 et de 13h30 à 17h00.

### L'espace « services » intercommunal

Situé rue du commerce à Belmont de la Loire, l'espace services vous propose la possibilité de rencontrer :

Une assistante sociale, Mme Fouilland : sur rendez-vous au 04 77 23 24 57

Mme Sellier, puéricultrice du Conseil Général, assure des permanences une fois par mois à l'Espace Services Intercommunal. Elle accueille familles, assistantes maternelles sur toutes questions relatives au sommeil, à l'alimentation, au développement de l'enfant, etc.

Permanence les premiers mardis de chaque mois de 13h30 à 16h30. Téléphone pour rendez-vous : 04 77 63 68 58.

Une conseillère Mission Locale, Mme Labrosse le 1<sup>er</sup> jeudi de chaque mois : sur rendez-vous au 04-77-68-42-88

La médecine du travail, exclusivement sur RDV

Un architecte conseil, Mme Carole Mathevon, le 3<sup>ème</sup> mercredi de chaque mois, sur rendez-vous au 04 77 63 63 87

## A.D.M.R

Notre Association fête ses 70 ans de proximité avec vous et continue à vous proposer son aide pour toutes les situations qui demandent à ce que vous soyez assisté dans votre vie de tous les jours.

N'hésitez pas à nous contacter au : **04 77 63 79 82**

ou par mail : [aperret@belmont.fede.42.admr.org](mailto:aperret@belmont.fede.42.admr.org)

ou encore à la Maison des Services à Ecoche où vous serez accueilli avec gentillesse et recevrez toutes les informations dont vous aurez besoin.

Quelques dates à retenir pour 2016 :

18/19/20 mars 2016 **Tournées des orchidées** – 8 juillet 2016 **Assemblée Générale**

2 octobre 2016 **Repas de l'ADMR** - 20 novembre 2016 **Marché de Noël**

## Les Ateliers de la Maisonnée



**Chorale enfants**  
A Ecoche  
Le Jeudi :  
de 17h00 à 18h15

**Peinture**  
A Ecoche  
Le Mardi :  
de 14h30 à 16h30

**Cirque**  
A Belmont  
Le Jeudi :  
de 17h45 à 18h45

**Recréa Eve et Adam**  
A Belmont  
Le Jeudi :  
de 10h à 17h

**Couture**  
A Ecoche  
1 Mercredi sur 2 :  
de 15h à 16h30

**Rencontre et Découverte**  
A Ecoche  
1 Mardi par mois :  
de 9h30 à 11h30

**Encadrement**  
A Ecoche  
1 Mercredi par mois  
de 9h30 à 16h30

**Français**  
A Ecoche  
Le vendredi :  
de 9h30 à 11h00

**Marqueterie**  
A Ecoche  
1 Vendredi sur 2 :  
de 15h à 17h

**Conseil**  
A Ecoche  
Le 1<sup>er</sup> samedi du mois  
de 11h00 à 12h00

**Patchwork**  
A Ecoche  
1 Lundi sur 2 :  
de 15h à 18h

**Informatique pour débutants**  
A Ecoche  
Dès Janvier 2016

De nouvelles activités, dans le cadre des US ET COUTUMES, sont proposées tout au long de l'année.

Renseignez-vous aux horaires d'ouverture de nos bureaux :

Matin : du lundi au vendredi de 9h à 12h

Après-midi : Lundi de 15h30 à 17h30 - Mardi et jeudi de 13h30 à 16h30

Points CAF à la Maison des Services le mercredi matin de 8h30 à 12h